

# NOUVEAUX VESTIAIRES : L'EFFICACITÉ AU RENDEZ-VOUS

AFIN DE REMPLACER DE VIEUX VESTIAIRES DES ANNÉES 60, LA VILLE DE **CONLIE (72)**, 1 900 HABITANTS, A DÉCIDÉ D'EN CONSTRUIRE DE NOUVEAUX. PARMIS LES PARTICULARITÉS INTÉRESSANTES : **L'INSTALLATION DE DEUX MODES DE CHAUFFAGE ET D'UN LAVAGE EXTÉRIEUR DE CHAUSSURES.**



Afin de se fondre dans l'environnement qui l'entoure, le vestiaire dispose d'une façade avec des panneaux rigides de couleurs.

**C**ela faisait bien longtemps que le club de football demandait de nouveaux vestiaires, les anciens étant unanimement considérés insalubres. Après un long travail de la commission des sports du Conseil municipal avec entre autres plusieurs visites de vestiaires récents, des rencontres avec les responsables de la ligue du Maine de football, des contacts fréquents avec les dirigeants du club local, les élus ont décidé de faire avancer le projet et de le concrétiser l'année dernière. Les travaux auront duré un an.

## Un bâtiment aux couleurs du club et avec un double chauffage

De manière classique, le bâtiment, d'une surface totale de 329 m<sup>2</sup>, dispose de quatre vestiaires pour les joueurs de 25 m<sup>2</sup>, deux pour les arbitres de 8 m<sup>2</sup>, différents locaux pour le rangement, le nettoyage et les ballons, de cinq WC, d'une buvette, d'une salle de réunion, d'une chaufferie et d'une infirmerie. Le couloir central est en forme de croix. Il y a deux espaces de douche, de 13 m<sup>2</sup> chacun avec six pommeaux. Il a été décidé de mettre les lieux réservés aux équipes locales en rouge, comme la couleur du club. « À l'intérieur, les portes, les porte-manteaux et les bancs ainsi que

**« ON SOUHAITAIT VRAIMENT TROUVER UNE SOLUTION POUR COMBATTRE CE PROBLÈME RÉCURRENT DES CHAUSSURES À CRAMPONS QUI ENTRAÎNENT DE LA BOUE DANS LES VESTIAIRES OU SUR LES MURS EXTÉRIEURS »**

la façade extérieure se trouvent en rouge. Nous avons choisi le violet pour les vestiaires des équipes adverses et bleu pour ceux des arbitres », indique Thierry Beucher, responsable des services techniques de la ville.

Par ailleurs, afin de se fondre dans l'environnement qui l'entoure, c'est-à-dire être en phase avec les deux bâtiments déjà existants, il a été décidé de ne pas mettre des façades en bardage métallique, mais une façade en « enduit gratté » avec des panneaux rigides de couleurs. Outre l'aspect esthétique, les élus attachaient une importance à l'aspect développement durable. Ainsi, ils

Les responsables ont décidé de mettre les vestiaires réservés aux équipes locales en rouge, comme la couleur du club.



Comme beaucoup, le bâtiment dispose de quatre vestiaires pour les joueurs de 25 m<sup>2</sup> et deux espaces de douche, de 13 m<sup>2</sup> chacun avec six pommeaux.

ont souhaité mettre en place deux modes de chauffage : un chauffage provenant du plafond par ventilation pour les vestiaires joueurs et le couloir, qui est réglé selon les besoins, et un chauffage par radiateurs pour les autres espaces. De plus, un détecteur de présence a été installé à la fois pour l'intérieur et l'extérieur.

### Un lavage extérieur de chaussures

L'un des problèmes récurrents pour les gestionnaires de vestiaires, notamment pour ceux tout récents, vient des chaussures à crampons des joueurs qui entraînent beaucoup d'herbes et de boues. L'ancien vestiaire disposait des brosses fixées à l'entrée, mais la solution n'était pas satisfaisante et Thierry Beucher en a cherché une plus efficace pour le nouveau bâtiment : il a trouvé le système d'un lavage extérieur de chaussure. Il nous explique le principe : « Tout d'abord, nous avons récupéré des brosses de balayuses de la ville. Le plombier va nous installer une structure avec une alimentation en eau par électrovanne, commandée avec une horloge, que nous pouvons programmer par exemple le dimanche de 13h à 18h. Ainsi, les joueurs montent sur une marche de 20 cm pour atteindre les brosses, situées sur la structure en inox, et ils frottent leurs chaussures. Il y a un rouleau auto-lavé sous pression d'eau et un bassin de récupération de la boue ». ■

### RÉACTION

**Raoul Marteau, maire de Conlie**

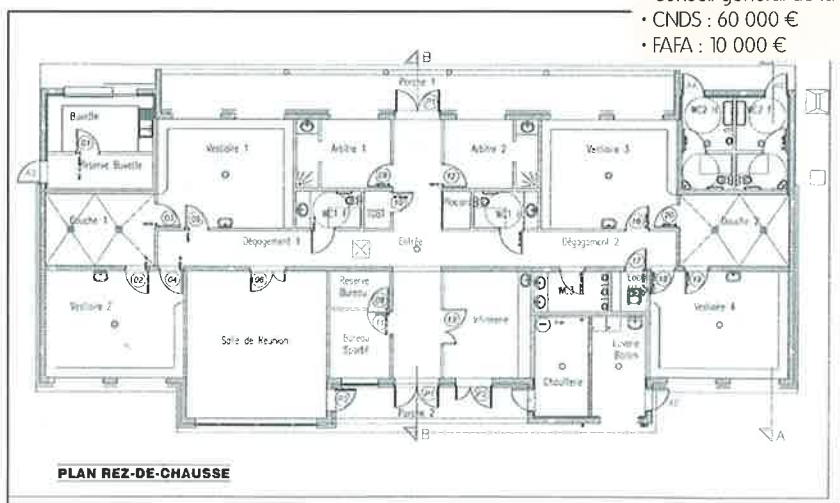
« Ce fut un dossier difficile parce que nous attendions d'obtenir les financements souhaités pour lancer le projet. Lorsque nous avons eu une certaine somme, même si elle ne correspondait pas à celle souhaitée, nous avons décidé de réaliser le projet car le besoin était immédiat. En effet, la pression était de plus en plus forte de la part des utilisateurs qui nous rappelaient la nécessité de ces nouveaux vestiaires, mais également du district. Aujourd'hui, la satisfaction est totale ».

### FICHE TECHNIQUE

MAÎTRE D'OUVRAGE	ville de Conlie
MAÎTRE D'ŒUVRE	Architecte Selarl Couellier-Vivier
NOMBRE DE LOTS	15
NOMBRE DE VESTIAIRES	4
DURÉE DES TRAVAUX	12 mois
SURFACE	329 m <sup>2</sup>
UTILISATEURS	club de football
COÛT TOTAL	550 974 €

### SUBVENTIONS

- Conseil général de la Sarthe : 77 969 €
- CNDS : 60 000 €
- FAFA : 10 000 €



- 1 Chaque vestiaire possède une couleur spécifique selon qu'il est réservé aux joueurs locaux, aux adversaires ou aux arbitres.
- 2 Deux modes de chauffage ont été installés : un chauffage provenant du plafond par ventilation pour les vestiaires joueurs et le couloirs et un chauffage par radiateurs pour les autres espaces.
- 3 Ce nouveau bâtiment dispose d'un système de lavage extérieur de chaussures fonctionnant avec une alimentation en eau par électrovanne, commandée avec une horloge.